

МИНИСТЕРСТВО ОБРАЗОВАНИЯ КРАСНОЯРСКОГО КРАЯ

**КРАЕВОЕ ГОСУДАРСТВЕННОЕ БЮДЖЕТНОЕ
ПРОФЕССИОНАЛЬНОЕ ОБРАЗОВАТЕЛЬНОЕ УЧРЕЖДЕНИЕ
«КРАСНОЯРСКИЙ КОЛЛЕДЖ ОТРАСЛЕВЫХ ТЕХНОЛОГИЙ
И ПРЕДПРИНИМАТЕЛЬСТВА»**

РАССМОТРЕНО

методической комиссией
протокол № 05 от «24»июня2022 г.

УТВЕРЖДЕНО

Директор КГБПОУ «Красноярский колледж
отраслевых технологий и предпринимательства»

_____/Н. В. Журова/
Приказ № 01-75-5п от «30»июня 2022 г.

**АДАПТИРОВАННАЯ ПРОГРАММА ПОДГОТОВКИ
СПЕЦИАЛИСТОВ СРЕДНЕГО ЗВЕНА**

09.02.07 Информационные системы и программирование

на базе среднего общего образования

**ФОНД ОЦЕНОЧНЫХ СРЕДСТВ
КОНТРОЛЬНО-ИЗМЕРИТЕЛЬНЫЕ МАТЕРИАЛЫ
ПО УЧЕБНОЙ ДИСЦИПЛИНЕ**

ОП.12 Менеджмент в профессиональной деятельности

Красноярск 2022

СОСТАВ КОМПЛЕКТА

1. ПАСПОРТ ФОНДА ОЦЕНОЧНЫХ СРЕДСТВ
 - 1.1 ОБЩИЕ ПОЛОЖЕНИЯ
2. ФОРМЫ КОНТРОЛЯ И ОЦЕНИВАНИЯ ЭЛЕМЕНТОВ УЧЕБНОЙ ДИСЦИПЛИНЫ
3. РЕЗУЛЬТАТЫ ОСВОЕНИЯ ДИСЦИПЛИНЫ
 - 3.1 ПРОФЕССИОНАЛЬНЫЕ КОМПЕТЕНЦИИ, ПОДЛЕЖАЩИЕ ПРОВЕРКЕ ПРИ ВЫПОЛНЕНИИ ЗАДАНИЯ
 - 3.2 ОБЩИЕ КОМПЕТЕНЦИИ, ПОДЛЕЖАЩИЕ ПРОВЕРКЕ ПРИ ВЫПОЛНЕНИИ ЗАДАНИЯ
 - 3.3 ОСНОВНЫЕ ПОКАЗАТЕЛИ ОЦЕНКИ РЕЗУЛЬТАТОВ
4. ОЦЕНКА ОСВОЕНИЯ КУРСА УЧЕБНОЙ ДИСЦИПЛИНЫ
 - 4.1. ЗАДАНИЯ ДЛЯ ТЕКУЩЕГО КОНТРОЛЯ ОСВОЕНИЯ УЧЕБНОЙ ДИСЦИПЛИНЫ
 - 4.2. ЗАДАНИЯ ДЛЯ ПРОВЕДЕНИЯ ПРОМЕЖУТОЧНОЙ АТТЕСТАЦИИ ПО УЧЕБНОЙ ДИСЦИПЛИНЕ

1. ПАСПОРТ ФОНДА ОЦЕНОЧНЫХ СРЕДСТВ

1.1. Общие положения

Контрольно-измерительные материалы предназначены для проверки результатов освоения учебной дисциплины ОП.12 Менеджмент в профессиональной деятельности основной образовательной программы среднего профессионального образования по специальности 09.02.07 Информационные системы и программирование.

Контрольно-измерительные материалы предназначены для текущего и промежуточного контроля, оценки образовательных достижений обучающихся, освоивших программу учебной дисциплины ОП.12 Менеджмент в профессиональной деятельности.

Формой промежуточной аттестации по учебной дисциплине является дифференцированный зачет, который оценивается по пятибалльной шкале оценок.

2. ФОРМЫ КОНТРОЛЯ И ОЦЕНИВАНИЯ ЭЛЕМЕНТОВ УЧЕБНОЙ ДИСЦИПЛИНЫ

Контролируемые темы (разделы) учебной дисциплины	Форма контроля и оценивания	
	Текущий контроль	Промежуточная аттестация
Раздел 1. Менеджмент: понятие, сущность, история развития		Контрольная работа
Тема 1.1 Сущность и характерные черты современного менеджмента	Контрольная работа «Менеджмент: понятие, сущность, история развития»	
Раздел 2. Менеджмент как процесс управления		Контрольная работа
Тема 2.1 Основные функции менеджмента	Контрольная работа «Основные функции менеджмента»	
Раздел 4. Менеджмент в области профессиональной деятельности		Контрольная работа
Тема 4.1 Особенности менеджмента в области профессиональной деятельности	Контрольная работа «Менеджмент в области профессиональной деятельности»	

3.РЕЗУЛЬТАТЫ ОСВОЕНИЯ ДИСЦИПЛИНЫ

3.1 Профессиональные компетенции, подлежащие проверке при выполнении задания

В результате текущего контроля и оценки результатов освоения умений и знаний по учебной дисциплине ОП.12 Менеджмент в профессиональной деятельности осуществляется комплексная проверка следующих профессиональных компетенций:

Код	Профессиональные компетенции	Показатели оценки результата
ПК 9.7	Осуществлять сбор статистической информации о работе веб-приложений для анализа эффективности его работы	Подключать и настраивать системы мониторинга работы Веб-приложений и сбора статистики его использования. Составлять отчет по основным показателям использования Веб-приложений (рейтинг, источники и поведение пользователей, конверсия и др.).
ПК 9.10	Реализовывать мероприятия по продвижению веб-приложений в сети Интернет	Работать с системами продвижения веб-приложений. Публиковать информации о веб-приложении в специальных справочниках и каталогах. Осуществлять подбор и анализ ключевых слов и фраз для соответствующей предметной области с использованием специализированных программных средств. Составлять тексты, включающие ссылки на продвигаемый сайт, для размещения на сайтах партнеров. Осуществлять оптимизацию веб-приложения с целью повышения его рейтинга в сети интернет.
ПК 11.1	Осуществлять сбор, обработку и анализ информации для проектирования баз данных	Работать с документами отраслевой направленности. Собирать, обрабатывать и анализировать информацию на предпроектной стадии.

3.2. Общие компетенции, подлежащие проверке при выполнении задания

В результате текущего контроля и оценки по учебной дисциплине ОП.12 Менеджмент в профессиональной деятельности осуществляется комплексная проверка следующих общих компетенций:

Код	Общие компетенции	Показатели оценки результата
ОК1	Выбирать способы решения задач профессиональной деятельности, применительно к различным контекстам	Распознавать задачу и/или проблему в профессиональном и/или социальном контексте; анализировать задачу и/или проблему и выделять её составные части; правильно выявлять и эффективно искать информацию, необходимую для решения задачи и/или проблемы; составить план действия; определить необходимые ресурсы; владеть актуальными методами работы в профессиональной и смежных сферах; реализовать составленный план;

		оценивать результат и последствия своих действий (самостоятельно или с помощью наставника)
OK2	Осуществлять поиск, анализ и интерпретацию информации, необходимой для выполнения задач профессиональной деятельности	определять задачи для поиска информации; определять необходимые источники информации; планировать процесс поиска; структурировать получаемую информацию; выделять наиболее значимое в перечне информации; оценивать практическую значимость результатов поиска; оформлять результаты поиска
OK4	Работать в коллективе и команде, эффективно взаимодействовать с коллегами, руководством, клиентами	организовывать работу коллектива и команды; взаимодействовать с коллегами, руководством, клиентами в ходе профессиональной деятельности
OK5	Осуществлять устную и письменную коммуникацию на государственном языке с учетом особенностей социального и культурного контекста.	грамотно излагать свои мысли и оформлять документы по профессиональной тематике на государственном языке, проявлять толерантность в рабочем коллективе
OK9	Использовать информационные технологии в профессиональной деятельности	применение средств информатизации и информационных технологий для реализации профессиональной деятельности
OK10	Пользоваться профессиональной документацией на государственном и иностранном языках	применять средства информационных технологий для решения профессиональных задач; использовать современное программное обеспечение
OK11	Планировать предпринимательскую деятельность в профессиональной сфере	выявлять достоинства и недостатки коммерческой идеи; презентовать идеи открытия собственного дела в профессиональной деятельности; оформлять бизнес-план; рассчитывать размеры выплат по процентным ставкам кредитования; определять инвестиционную привлекательность коммерческих идей в рамках профессиональной деятельности; презентовать бизнес-идею; определять источники финансирования

Формируемые личностные результаты: ЛР13, ЛР14, ЛР15, ЛР 17, ЛР 18.

3.3. Основные показатели оценки результатов

Перечень основных показателей оценки результатов знаний и умений, подлежащих текущему контролю и промежуточной аттестации

Результаты обучения: умения, знания	Показатели оценки результата
Умения	
Управлять рисками и конфликтами	Уметь принять и выполнить управленческие решения, направленные на снижение вероятности возникновения неблагоприятного результата и минимизацию возможных потерь, вызванных его

	реализацией
Принимать обоснованные решения	Уметь анализировать, прогнозировать и оценивать ситуацию, выбирать и согласовывать наилучший альтернативный вариант достижения поставленной цели
Выстраивать траектории профессионального и личностного развития	Уметь прогнозировать и выстраивать собственное (индивидуальное) профессиональное будущее: ставить профессиональные задачи, определять пути их реализации, адекватно оценивать собственные возможности
Применять информационные технологии в сфере управления производством	Уметь применять средства информационных технологий для решения профессиональных задач; использовать современное программное обеспечение
Строить систему мотивации труда	Уметь побуждать работников к достижению целей организации путем учета их индивидуальных интересов и приведения этих интересов в соответствие с целями организации
Управлять конфликтами	Уметь воздействовать на процесс конфликта, переводить его в рациональное русло деятельности людей; уметь ограничивать противоборство рамками конструктивного влияния на общественный процесс
Владеть этикой делового общения	Уметь соблюдать нравственно-этические требования, принципы, нормы и правила, которые позволят обеспечить взаимопонимание и взаимное доверие субъектов делового общения
Знания	
Функции, виды и психологию менеджмента	Знать характеристику основных функций и видов менеджмента; психологические закономерности деятельности по управлению организацией
Методы и этапы принятия решений	Знать алгоритм принятия решений; способы, с помощью которых может быть решена проблема
Технологии и инструменты построения карьеры	Знать продвижение по должностям, перемещение в системе иерархии управления организацией, которое может осуществляться как в рамках одной организации, так и через профессиональное пространство других предприятий и организаций
Особенности менеджмента в области профессиональной деятельности	Знать область профессиональной деятельности менеджера; его действия, направленные на разработку и принятие решений, помогающих предприятию выжить в условиях жесткой конкуренции.
Основы организации работы коллектива исполнителей	Знать организацию работы коллектива и команды; взаимодействовать с коллегами, руководством, клиентами в ходе профессиональной деятельности
Принципы делового общения в коллективе	Знать психологические основы деятельности коллектива, психологические особенности личности; основы проектной деятельности

4.ОЦЕНКА ОСВОЕНИЯ КУРСА УЧЕБНОЙ ДИСЦИПЛИНЫ

Наименование контроля	Тема	Форма контроля
Текущий контроль	Тема 1.1 Сущность и характерные черты современного менеджмента	Контрольная работа «Менеджмент: понятие, сущность, история развития»
	Тема 2.1 Основные функции менеджмента	Контрольная работа «Основные функции менеджмента»
	Тема 4.1 Особенности менеджмента в области профессиональной деятельности	Контрольная работа «Менеджмент в области профессиональной деятельности»
Промежуточная аттестация		Дифференцированный зачет в форме тестирования

4.1. Задания для текущего контроля освоения учебной дисциплины ОП.12 Менеджмент в профессиональной деятельности

Контрольная работа по теме: «Менеджмент: понятие, сущность, история развития»

Вариант 1

Тестовые задания

Выберите правильный вариант

Часть «А»

1. Укажите, как называются высококвалифицированные профессионалы в сфере организации и управления социально-экономическими процессами:

- а) диспетчеры
- б) инспекторы
- в) менеджеры
- г) агенты
- д) работники

2. Разработка принципов и функций управления является достижением:

- а) школы научного управления
- б) бихевиоризма
- в) школы науки управления
- г) классической школы управления
- д) школа человеческих отношений

3. Отделение плановой и организационной работы от производственной являются вкладом в развитие управленческой мысли:

- а) школы научного управления
- б) школы человеческих отношений
- в) бихевиоризма
- г) классической школы управления
- д) нет правильного ответа

4. Из перечисленных руководителей: 1) президент; 2) начальник отдела; 3) вице-президент; 4) бригадир; 5) управляющий отделением; 6) мастер – к среднему уровню управления относятся:

- а) 4, 6
- б) 1, 3
- в) 2, 5
- г) 3, 6
- д) 1, 5

5. Конкретный набор обстоятельств, которые сильно влияют на организацию в данное время – это

- а) процессы
- б) ситуация
- в) условия
- г) факторы
- д) возможности

6. Назовите, три стадии менеджмента как процесса:

- а) экономическая, социальная, техническая
- б) стратегическое управление, оперативное управление, контроль
- в) наука, искусство, практика
- г) высшая, средняя, низшая
- д) нет правильного ответа

7. Содержанию какого понятия соответствует следующее определение - процесс целенаправленного воздействия на объект - это?

- а) Менеджмент
- б) Управление
- в) Функция менеджмента

8. Какими чертами характера должен обладать такой архетип управляющего как «администратор»

- а) Быть общительным и уметь вдохновлять людей на максимальную самоотдачу.
- б) Иметь аналитический склад ума.
- в) Быть предельно объективным и полагаться на факты и логику.

9. Укажите, что характерно для японской компании «Сони» в отношениях между руководителями и подчиненными

- а) По возможности желательно, чтобы человек всю свою жизнь остался на одном рабочем месте, где он приобретает определенный опыт, что соответственно повышает эффективность работы.
- б) Для успешной работы в компании важно, какое учебное заведение закончил сотрудник и с какими отметками.
- в) Отсутствие дифференцированного отношения к людям.

10. Какая из человеческих потребностей является главной по теории мотивации Мак Клеllandа?

- а) Успех.
- б) Деньги.
- в) Свобода.
- г) Безопасность.

Часть «Б»

Продолжите предложение

- 11. Какая школа значительно отошла от школы человеческих отношений по методам налаживания межличностных отношений
- 12. Укажите, как называется наемный управляющий, занимающий в организации постоянную должность, и наделенный правом принимать решения по определенным видам деятельности
- 13. Принципы менеджмента –
- 14. Умение применять теорию менеджмента, использовать накопленный опыт, творчески управлять организацией называется
- 15. Понятие «менеджмент» употребляется для организаций, не имеющих отношения к бизнесу:
 - Да
 - Нет

Часть «В»

- 16. Ответьте на вопрос на что общего между японской и американской моделями менеджмента

Контрольная работа по теме: «Менеджмент: понятие, сущность, история развития»

Вариант 2

Тестовые задания

Выберите правильный вариант

Часть «А»

- 1. Ключевыми моментами разработок школы науки управления являются:
 - а) теория мотивации
 - б) принципы администрирования
 - в) исследование человеческих отношений
 - г) моделирование и исследование трудовых операций
 - б) нет верных ответов
- 2. Из перечисленных авторов: 1) А. Файоль; 2) Л. Урвик; 3) Д. Марч; 4) Ф. Гилберт – представителями классической школы управления являются:
 - а) 1,2
 - б) 3,4
 - в) 1,3
 - г) 2,3
- 3. Из перечисленных наук: 1) кибернетика; 2) химия; 3) системотехника; 4) астрономия; 5) психология; 6) геология – менеджмент наиболее тесно связан с
 - а) 1,3,5
 - б) 1,4,5
 - в) 2,4,6
 - г) 2,3,4
 - д) 2,4,5

4.Содержание какого понятия отражает следующее определение - особый вид деятельности, который позволяет объединить усилия работников организации по достижению общей цели

- а) Менеджмент
- б) Управление
- в) Функция менеджмента

5.Содержание какого понятия отражает следующее определение - вид управленческой деятельности, который характеризуется однородностью целей, действий или объектов их приложения

- а). Менеджмент
- б) Функция менеджмента
- в) Метод менеджмента

6.Что является, продуктом труда менеджера

- а) Управленческое решение
- б) Решенная задача
- в) Выполненная функция

7. Из перечисленных менеджеров: 1. Генеральный директор и члены правления. 2. Руководители самостоятельных органов. 3. Руководители цехов. К высшему звену управления относятся:

- а) 1,2.
- б) 2.
- в) 1,2,3.
- г) 1.

8. Какой из подходов не относится к известным школам в управлении?

- а) Научное управление.
- б) Административное управление.
- в) Новая экономическая политика.
- г) Человеческие отношения.

9. Почему именно США стали родиной современного управления?

- а) Отсутствие проблем с происхождением, национальностью.
- б) Поддержка идеи образования для всех, огромный рынок рабочей силы.
- в) Образование монополий.
- г) Все перечисленное.

10.Целью классической школы управления было создание

- а) методов нормирования труда.
- б) универсального принципа управления.
- в) условий трудовой деятельности работников.
- г) методов стимулирования производительности труда.

Часть «Б»

Продолжите предложение

11.Совокупность менеджмента и способы воздействия на управления объектов для достижения целей называется

12. Укажите, что определяет статус компании

13. Укажите, как называется способ поведения людей соответствующий принятым нормам и осуществления взаимности от их статуса

14. Человек, профессионально занимающийся управленческой деятельностью называется ...
15. Слова «предприниматель» и «менеджер» синонимами являются
- Да
 - Нет

Часть «В»

16. Ответьте на вопрос: в чем особенности подготовки менеджера в Японии и США.

Контрольная работа по теме: «Менеджмент: понятие, сущность, история развития»

Вариант 3

Тестовые задания

Выберите правильный вариант

Часть «А»

1. Укажите, как называются высококвалифицированные профессионалы в сфере организации и управления социально-экономическими процессами:
- а) диспетчеры
 - б) инспекторы
 - в) менеджеры
 - г) агенты
 - д) работники
2. Разработка принципов и функций управления является достижением:
- а) школы научного управления
 - б) бихевиоризма
 - в) школы науки управления
 - г) классической школы управления
 - д) школа человеческих отношений
3. Отделение плановой и организационной работы от производственной являются вкладом в развитие управленческой мысли:
- а) школы научного управления
 - б) школы человеческих отношений
 - в) бихевиоризма
 - г) классической школы управления
 - д) нет правильного ответа
4. Из перечисленных руководителей: 1) президент; 2) начальник отдела; 3) вице-президент; 4) бригадир; 5) управляющий отделением; 6) мастер – к среднему уровню управления относятся:
- а) 4, 6
 - б) 1, 3
 - в) 2, 5
 - г) 3, 6
 - д) 1, 5
5. Конкретный набор обстоятельств, которые сильно влияют на организацию в данное время – это
- а) процессы
 - б) ситуация
 - в) условия

- г) факторы
- д) возможности

6. Назовите, три стадии менеджмента как процесса:

- а) экономическая, социальная, техническая
- б) стратегическое управление, оперативное управление, контроль
- в) наука, искусство, практика
- г) высшая, средняя, низшая
- д) нет правильного ответа

7. Содержанию какого понятия соответствует следующее определение - процесс целенаправленного воздействия на объект - это?

- а) Менеджмент
- б) Управление
- в) Функция менеджмента

8. Какими чертами характера должен обладать такой архетип управляющего как «администратор»

- а) Быть общительным и уметь вдохновлять людей на максимальную самоотдачу.
- б) Иметь аналитический склад ума.
- в) Быть предельно объективным и полагаться на факты и логику.

9. Укажите, что характерно для японской компании «Сони» в отношениях между руководителями и подчиненными

- а) По возможности желательно, чтобы человек всю свою жизнь остался на одном рабочем месте, где он приобретает определенный опыт, что соответственно повышает эффективность работы.
- б) Для успешной работы в компании важно, какое учебное заведение закончил сотрудник и с какими отметками.
- в) Отсутствие дифференцированного отношения к людям.

10. Какая из человеческих потребностей является главной по теории мотивации Мак Клеllandа?

- а) Успех.
- б) Деньги.
- в) Свобода.
- г) Безопасность.

Часть «Б»

Продолжите предложение

11. Совокупность менеджмента и способы воздействия на управления объектов для достижения целей называется

12. Укажите, что определяет статус компании

13. Укажите, как называется способ поведения людей соответствующий принятым нормам и осуществления взаимности от их статуса

14. Человек, профессионально занимающийся управленческой деятельностью называется

...

15. Слова «предприниматель» и «менеджер» синонимами являются

- Да
- Нет

Часть «В»

16. Ответьте на вопрос на что общего между японской и американской моделями менеджмента

Контрольная работа по теме: «Менеджмент: понятие, сущность, история развития»

Вариант 4

Тестовые задания

Выберите правильный вариант

Часть «А»

1. Ключевыми моментами разработок школы науки управления являются:

- а) теория мотивации
- б) принципы администрирования
- в) исследование человеческих отношений
- г) моделирование и исследование трудовых операций
- б) нет верных ответов

2. Из перечисленных авторов: 1) А. Файоль; 2) Л. Урвик; 3) Д. Марч; 4) Ф. Гилберт – представителями классической школы управления являются:

- а) 1,2
- б) 3,4
- в) 1,3
- г) 2,3

3. Из перечисленных наук: 1) кибернетика; 2) химия; 3) системотехника; 4) астрономия; 5) психология; 6) геология – менеджмент наиболее тесно связан с

- а) 1,3,5
- б) 1,4,5
- в) 2,4,6
- г) 2,3,4
- д) 2,4,5

4. Содержание какого понятия отражает следующее определение - особый вид деятельности, который позволяет объединить усилия работников организации по достижению общей цели

- а) Менеджмент
- б) Управление
- в) Функция менеджмента

5. Содержание какого понятия отражает следующее определение - вид управленческой деятельности, который характеризуется однородностью целей, действий или объектов их приложения

- а). Менеджмент
- б) Функция менеджмента
- в) Метод менеджмента

6. Что является, продуктом труда менеджера

- а) Управленческое решение
- б) Решенная задача
- в) Выполненная функция

7. Из перечисленных менеджеров: 1. Генеральный директор и члены правления. 2. Руководители самостоятельных органов. 3. Руководители цехов. К высшему звену управления относятся:

- а) 1,2.
- б) 2.

- в) 1,2,3.
- г) 1.

8. Какой из подходов не относится к известным школам в управлении?

- а) Научное управление.
- б) Административное управление.
- в) Новая экономическая политика.
- г) Человеческие отношения.

9. Почему именно США стали родиной современного управления?

- а) Отсутствие проблем с происхождением, национальностью.
- б) Поддержка идеи образования для всех, огромный рынок рабочей силы.
- в) Образование монополий.
- г) Все перечисленное.

10. Целью классической школы управления было создание

- а) методов нормирования труда.
- б) универсального принципа управления.
- в) условий трудовой деятельности работников.
- г) методов стимулирования производительности труда.

Часть «Б»

Продолжите предложение

11. Какая школа значительно отошла от школы человеческих отношений по методам налаживания межличностных отношений

12. Укажите, как называется наемный управляющий, занимающий в организации постоянную должность, и наделенный правом принимать решения по определенным видам деятельности

13. Принципы менеджмента –

14. Умение применять теорию менеджмента, использовать накопленный опыт, творчески управлять организацией называется

15. Понятие «менеджмент» употребляется для организаций, не имеющих отношения к бизнесу:

- Да
- нет

Часть «В»

16. Ответьте на вопрос в чем особенности подготовки менеджера в Японии и США.

Условия выполнения задания:

1. Место (время) выполнения задания: задание выполняется в аудиторное время
2. Максимальное время выполнения задания: ____ 45 ____ мин.
3. Вы можете воспользоваться: _

Критерии оценки:

Оценка «2» - при выполнении из части «А» менее 8 правильных ответов

Оценка «3» - при выполнении части «А»

Оценка «4» - при выполнении части «А» и части «Б»

Оценка «5» - при выполнении части «А», «Б», «В»

Эталоны правильных ответов

Вариант 1

Часть А

1	2	3	4	5	6	7	8	9	10
а	г	а	в	б	б	б	а	в	а

Часть Б

11. школа поведенческих наук

12. менеджер

13. принципы менеджмента – основополагающие идеи или правила поведения руководителей по осуществлению своих управленческих функций

14. искусство менеджмента

15. да

Вариант 2

Часть А

1	2	3	4	5	6	7	8	9	10
г	а	а	а	б	в	г	в	г	б

Часть Б

11. метод управления

12. миссия

13. роль

14. менеджер

15. нет

Вариант 3

Часть А

1	2	3	4	5	6	7	8	9	10
а	г	а	в	б	б	б	а	в	а

Часть Б

11. метод управления

12. миссия

13. роль

14. менеджер

15. нет

Вариант 4

Часть А

1	2	3	4	5	6	7	8	9	10
г	а	а	а	б	в	г	в	г	б

Часть Б

11. школа поведенческих наук

12. менеджер

13. принципы менеджмента – основополагающие идеи или правила поведения руководителей по осуществлению своих управленческих функций

14. искусство менеджмента

15. да

перестроиться на производство и реализацию технологически перспективного продукта, спрогнозировать момент отказа от используемой технологии.

Условия выполнения задания:

1. Место (время) выполнения задания: задание выполняется в аудиторное время
2. Максимальное время выполнения задания: 45 мин.
3. Вы можете воспользоваться: учебником, глобальной сетью

Шкала оценки образовательных достижений:

Критерии:

- умение сформулировать цель работы;
- полнота и логичность раскрытия темы;
- самостоятельность мышления;
- стилистическая грамотность изложения;
- правильность оформления работы.

Критерии оценки:

- оценка «отлично» выставляется обучающемуся, если выполнены все вышеперечисленные требования к изложению, оформлению, и представлению работы;
- оценка «хорошо» выставляется обучающемуся, если допущены незначительные погрешности в оформлении и представлении работы;
- оценка «удовлетворительно» выставляется обучающемуся, если допущены незначительные погрешности в содержании, оформлении и представлении работы;
- оценка «неудовлетворительно» выставляется обучающемуся, если представленная работа не соответствует требованиям.

Контрольная работа по теме: «Основные функции менеджмента»

Вариант 1

Тестовые задания

Выберите правильный вариант

Часть «А»

1. Укажите, как называются виды управленческой деятельности, которые обеспечивают формирование способов влияния на деятельность организации.

- а) Менеджмент
- б) Функции менеджмента
- в) Функция координации

2. Укажите, какая функция выполняет процесс, обеспечивающий достижение целей организации

- а) Функция координации
- б) Функция мотивации
- в) Функция Контроля

3. Одно из средств, с помощью которого руководство обеспечивает единственное направление усилий всех членов организации для достижения ее общей цели

- а) Планирование
- б) Контроль
- в) Регулирование

4. Какая функция является номером один в менеджменте?

- а) Функция мотивации
- б) Функция контроля
- в) Функция планирования

5. Укажите, как называется графическое представление взаимосвязи и соподчинения целей организации:

- а) дерево целей
- б) матрица целей
- в) пирамида целей

6. Деятельность, имеющая целью активизировать людей, работающих в организации, и побудить их эффективно трудиться для выполнения целей, поставленных в планах

- а) Функция мотивации
- б) Функция контроля
- в) Функция планирования

7. Результат сложной совокупности потребностей, которые постоянно изменяются

- а) Организация
- б) Мотивация
- в) Контроль

8. Процесс передачи полномочий нижестоящим руководителям на выполнение специальных заданий – это:

- а) делегирование полномочий
- б) сужение полномочий
- в) снятие полномочий

9. Какие функции обеспечивают взаимосвязь и взаимодействие между элементами системы управления организацией?

- а) Функция делегирования
- б) Функция мотивации
- в) Функция планирования

10. Укажите, какая функция отвечает за формирование структуры организации, а также обеспечение всем необходимым для ее работы — персоналом, материалами, оборудованием, зданиями, денежными средствами?

- а) Функция контроля
- б) Функция организации
- в) Функция мотивации

Часть «Б»

Продолжите предложение

11. Разработка последовательности действий, позволяющей достигнуть желаемого называется ...

12. Стратегия –

13. Функции менеджмента:

- А)
- Б)

В)

Г)

14. Полномочия –

15. Краткосрочные планы организации, разработанные на базе стратегических планов -

Часть «В»

16. Сформулируйте миссию какой-либо известной вам организации и дайте обоснование своего подхода

Контрольная работа по теме: «Основные функции менеджмента»

Вариант 2

Тестовые задания

Выберите правильный вариант

Часть «А»

1. Укажите, как называется процесс создания структуры предприятия, которая дает возможность людям эффективно работать вместе для достижения его целей

- а) Функция
- б) Организация
- в) Контроль

2. Укажите, как называется логически построенные взаимоотношения уровней управления и функциональных подразделений.

- а) Организационная структура
- б) Логическая структура
- в) Функциональная структура

3. Укажите, какие из перечисленных функций менеджмента позволяют выявить отклонения, возникающие в процессе функционирования организации?

- а) Функция планирования
- б) Функция организации
- в) Функция контроля

4. Укажите, какие из перечисленных функций менеджмента базируются на потребностях и интересах работников?

- а) Функция организации
- б) Функция мотивации
- в) Функция контроля

5. Укажите, что определяет статус компании

- а) Миссия
- б) Тактика
- в) Стратегия

6. Укажите, как называется графическое представление взаимосвязи и соподчинения целей организации:

- а) пирамида целей
- б) матрица целей
- в) дерево целей

7. Одно из средств, с помощью которого руководство обеспечивает единственное направление усилий всех членов организации для достижения ее общей цели

- а) Планирование
- б) Контроль
- в) Регулирование

8. Укажите, как называется оптимальный набор правил и приемов, которые позволяют реализовать миссию, достигнуть глобальных и локальных целей компании

- а) Миссия
- б) Тактика
- в) Стратегия

9. Деятельность, имеющая целью активизировать людей, работающих в организации, и побудить их эффективно трудиться для выполнения целей, поставленных в планах

- а) Функция мотивации
- б) Функция контроля
- в) Функция планирования

10. Результат сложной совокупности потребностей, которые постоянно изменяются

- а) Организация
- б) Мотивация
- в) Контроль

Часть «Б»

Продолжите предложение

11. ограниченное право использовать ресурсы организации и направлять усилия ее сотрудников на выполнение заданий называется ...

12. Миссия –

13. Функции менеджмента –

14. Процесс передачи полномочий нижестоящим руководителям на выполнение специальных заданий называется ...

15. Мотивация –

Часть «В»

16. Сформулируйте миссию какой-либо известной вам организации и дайте обоснование своего подхода

Контрольная работа по теме: «Основные функции менеджмента»

Вариант 3

Тестовые задания

Выберите правильный вариант

Часть «А»

1. Деятельность, имеющая целью активизировать людей, работающих в организации, и побудить их эффективно трудиться для выполнения целей, поставленных в планах

- а) Функция мотивации
- б) Функция контроля
- в) Функция планирования

2. Результат сложной совокупности потребностей, которые постоянно изменяются

- а) Организация
- б) Мотивация
- в) Контроль

3. Процесс передачи полномочий нижестоящим руководителям на выполнение специальных заданий – это:

- а) делегирование полномочий
- б) сужение полномочий
- в) снятие полномочий

4. Какие функции обеспечивают взаимосвязь и взаимодействие между элементами системы управления организацией?

- а) Функция делегирования
- б) Функция мотивации
- в) Функция планирования

5. Укажите, какая функция отвечает за формирование структуры организации, а также обеспечение всем необходимым для ее работы — персоналом, материалами, оборудованием, зданиями, денежными средствами?

- а) Функция контроля
- б) Функция организации
- в) Функция мотивации

6. Укажите, как называются виды управленческой деятельности, которые обеспечивают формирование способов влияния на деятельность организации.

- а) Менеджмент
- б) Функции менеджмента
- в) Функция координации

7. Укажите, какая функция выполняет процесс, обеспечивающий достижение целей организации

- а) Функция координации
- б) Функция мотивации
- в) Функция Контроля

8. Одно из средств, с помощью которого руководство обеспечивает единственное направление усилий всех членов организации для достижения ее общей цели

- а) Планирование
- б) Контроль
- в) Регулирование

9. Какая функция является номером один в менеджменте?

- а) Функция мотивации
- б) Функция контроля
- в) Функция планирования

10. Укажите, как называется графическое представление взаимосвязи и соподчинения целей организации:

- а) дерево целей
- б) матрица целей
- в) пирамида целей

Часть «Б»

Продолжите предложение

11. Ограниченное право использовать ресурсы организации и направлять усилия ее сотрудников на выполнение заданий называется ...

12. Миссия –

13. Функции менеджмента –

14. Процесс передачи полномочий нижестоящим руководителям на выполнение специальных заданий называется ...

15. Мотивация -

Часть «В»

16. Сформулируйте миссию какой-либо известной вам организации и дайте обоснование своего подхода

Контрольная работа по теме: «Основные функции менеджмента»

Вариант 4

Тестовые задания

Выберите правильный вариант

Часть «А»

1. Укажите, как называется процесс создания структуры предприятия, которая дает возможность людям эффективно работать вместе для достижения его целей

- а) Функция
- б) Организация
- в) Контроль

2. Укажите, как называется логически построенные взаимоотношения уровней управления и функциональных подразделений.

- а) Организационная структура
- б) Логическая структура
- в) Функциональная структура

3. Укажите, какие из перечисленных функций менеджмента позволяют выявить отклонения, возникающие в процессе функционирования организации?

- а) Функция планирования
- б) Функция организации
- в) Функция контроля

4. Укажите, какие из перечисленных функций менеджмента базируются на потребностях и интересах работников?

- а) Функция организации
- б) Функция мотивации
- в) Функция контроля

5. Укажите, что определяет статус компании

- а) Миссия
- б) Тактика
- в) Стратегия

6. Укажите, как называется графическое представление взаимосвязи и соподчинения целей организации:

- а) пирамида целей
- б) матрица целей
- в) дерево целей

7. Одно из средств, с помощью которого руководство обеспечивает единственное направление усилий всех членов организации для достижения ее общей цели

- а) Планирование
- б) Контроль
- в) Регулирование

8. Укажите, как называется оптимальный набор правил и приемов, которые позволяют реализовать миссию, достигнуть глобальных и локальных целей компании

- а) Миссия
- б) Тактика

в) Стратегия

9. Деятельность, имеющая целью активизировать людей, работающих в организации, и побудить их эффективно трудиться для выполнения целей, поставленных в планах

а) Функция мотивации

б) Функция контроля

в) Функция планирования

10. Результат сложной совокупности потребностей, которые постоянно изменяются

а) Организация

б) Мотивация

в) Контроль

Часть «Б»

Продолжите предложение

Разработка последовательности действий, позволяющей достигнуть желаемого называется

...

12. Стратегия –

13. Функции менеджмента:

А)

Б)

В)

Г)

14. Полномочия –

15. Краткосрочные планы организации, разработанные на базе стратегических планов -

Часть «В»

16. Сформулируйте миссию какой-либо известной вам организации и дайте обоснование своего подхода

Условия выполнения задания:

1. Место (время) выполнения задания: задание выполняется в аудиторное время

2. Максимальное время выполнения задания: ____ 45 ____ мин.

3. Вы можете воспользоваться: _

Критерии оценки:

Критерии оценивания:

Оценка «2» - при выполнении из части «А» менее 10 правильных ответов

Оценка «3» - при выполнении части «А»

Оценка «4» - при выполнении части «А» и части «Б»

Оценка «5» - при выполнении части «А», «Б», «В»

Эталоны ответов

Вариант 1

Часть А

1	2	3	4	5	6	7	8	9	10
б	в	а	в	а	а	б	а	в	б

Часть Б

11. планирование

12. Стратегия - оптимальный набор правил и приемов, которые позволяют реализовать миссию, достигнуть глобальных и локальных целей компании

13. – планирование

– организация. Делегирование полномочий

– мотивация

– контроль

14. Полномочия – ограниченное право использовать ресурсы организации и направлять усилия ее сотрудников на выполнение заданий

15. Тактика

Вариант 2

Часть А

1	2	3	4	5	6	7	8	9	10
б	а	в	б	а	в	а	в	а	б

Часть Б

11. Полномочия

12. Функции менеджмента – определенный вид деятельности, объективно необходимой для обеспечения целенаправленного воздействия на объект управления

13. Миссия – наиболее общая цель фирмы, смысл ее существования в мире бизнеса

14. Делегирование

15. Мотивация - позиция, предрасполагающая человека действовать целенаправленным образом; процесс пробуждения себя и других людей к действиям, позволяющим достичь целей организации

Вариант 3

Часть А

1	2	3	4	5	6	7	8	9	10
а	б	а	в	б	а	б	а	в	б

Часть Б

11. Полномочия

12. Функции менеджмента – определенный вид деятельности, объективно необходимой для обеспечения целенаправленного воздействия на объект управления

13. Миссия – наиболее общая цель фирмы, смысл ее существования в мире бизнеса

14. Делегирование

15. Мотивация - позиция, предрасполагающая человека действовать целенаправленным образом; процесс пробуждения себя и других людей к действиям, позволяющим достичь целей организации

Вариант 4

Часть А

1	2	3	4	5	6	7	8	9	10
б	а	в	б	а	в	а	в	а	б

Часть Б

11. планирование

12. Стратегия - оптимальный набор правил и приемов, которые позволяют реализовать миссию, достигнуть глобальных и локальных целей компании

13. - планирование

- организация. Делегирование полномочий

- мотивация

- контроль

14. Полномочия – ограниченное право использовать ресурсы организации и направлять усилия ее сотрудников на выполнение заданий

15. Тактика

Контрольная работа по теме:

«Менеджмент в области профессиональной деятельности»

Вариант 1

Тестовые задания

Выберите правильный вариант

Часть «А»

1. Какие из перечисленных утверждений не соответствуют истине
 - а) Необходимость принимать решение возникает в ситуации выбор
 - б) Принятие решений вызывается необходимостью устранить какие-либо отклонения от нормального состояния управляемого объекта
 - в) Принятие решений связано с изменением целей управления
2. Укажите, как называется ситуация, когда поставленные цели не достигнуты
 - а) Кризис
 - б) Проблема
 - в) Решение
3. Укажите, как называется интегральная часть управления организацией любого рода.
 - а) Решение
 - б) Принятие решений
 - в) Проблема
4. Укажите, как называется выбор, который должен сделать руководитель, чтобы выполнить обязанности, обусловленные занимаемой им должностью
 - а) Диагностика проблем
 - б) Организационное решение
 - в) Ограничение решений
5. Укажите, как называется правовой акт, регулирующий трудовые, социально-экономические, профессиональные отношения между работодателем и наемными работниками в организации:
 - а) трудовое соглашение
 - б) трудовой договор
 - в) коллективный договор
6. Укажите, как называется решения, которые с учетом всех факторов, предоставляется наиболее удачным с точки зрения конечного результата
 - а) Компромисс
 - б) Интуитивное решение
 - в) Ограничение решений
7. Принятие управленческих решений в организации:
 - а) существенно отличаются от частного выбора человека
 - б) отличается, но не существенно
 - в) практически не отличается
8. Укажите, как называется рациональное сочетание способностей, личных качеств и мотивации персонала предприятия, рассматриваемых во временном интервале
 - а) Личные качества
 - б) Комплекция

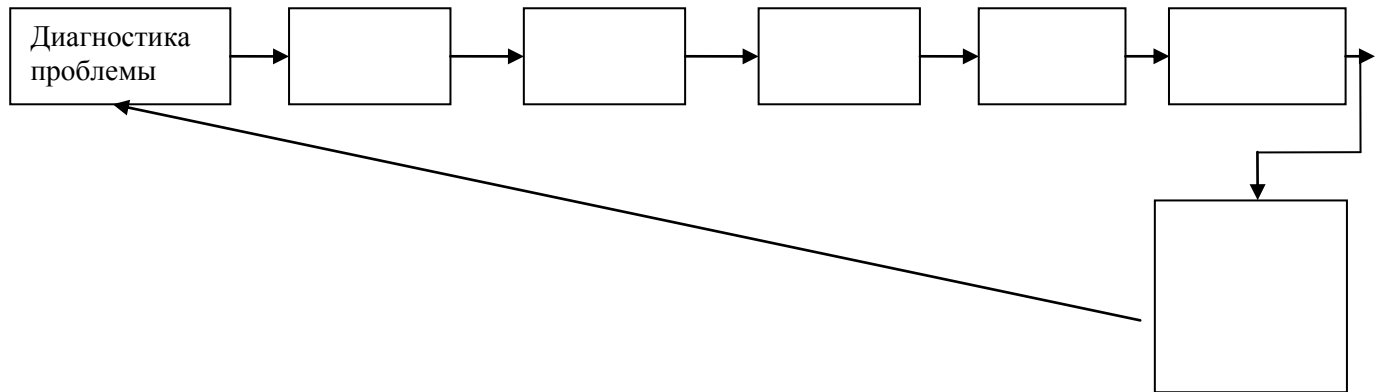
- а) Стимулирование
б) Система
в) Решение

- а) Процесс
б) Система
в) Цель

Часть «Б»

Заполните схему:

Процесс принятия решения:



Часть «В»

Решите ситуацию:

Примите правильное решение:

1. Как менеджер крупного предприятия, занимающего монопольное положение в области в области безалкогольных напитков, приведите доводы в пользу принятия антимонопольного законодательства
2. Как потребитель продукции, на чью сторону Вы встанете в случае опроса мнений: на сторону менеджера или главы комиссии по антимонопольному регулированию?

Контрольная работа по теме:
«Менеджмент в области профессиональной деятельности»
Вариант 2
Тестовые задания

Выберите правильный вариант
Часть «А»

1. Укажите, как называется умственный и физический процесс, приводящий к тому, что подчиненные выполняют предписанные им официальные поручения и решают определенные задачи.
а) Лидерство
б) Управление
в) Влияние
2. Укажите, как называется совокупность действий, выполняемых работником для решения задач, поставленных руководителем
а) Стилль руководства
б) Цель
в) Стилль подчинения
3. Укажите, как называется способность оказывать влияние на отдельные личности и группы, направляя их усилия на достижения целей организации.
а) Лидерство
б) Влияние
в) Власть
4. Укажите, какие из перечисленных условий соответствуют вероятностным решениям
а) Условия определенности
б) Условия риска
в) Условия неопределенности
г) Условия риска и неопределенности
5. Укажите, как называется получение как можно большего количества предложений
а) Цель
б) Процесс
в) Мотив
6. Как называется решение, принимаемое по заранее определенному алгоритму
а) Стандартное
б) Хорошо структурированное
в) Формализованное
7. Укажите, какие из перечисленных утверждений соответствуют истине. В практике менеджмента большинство решений являются:
а) Стратегическими
б) Корректируемыми
в) Многокритериальными
8. Укажите, какими факторами определяется область применения методов принятия решений
а) Характером решаемых проблем

- б) Условиями, в которых принимается решение
- в) Сочетанием обоих факторов

9. Укажите, чем определяется эффективность систем управления персоналом организации

а) затратами на функционирование и развитие систем управления персоналом в организации

б) потерями, связанными с формированием, распределением и использованием трудового потенциала организации

в) сопоставлением результатов работы службы управления персоналом с затратами на функционирование системы управления персоналом

10. Укажите, организационная культура - это:

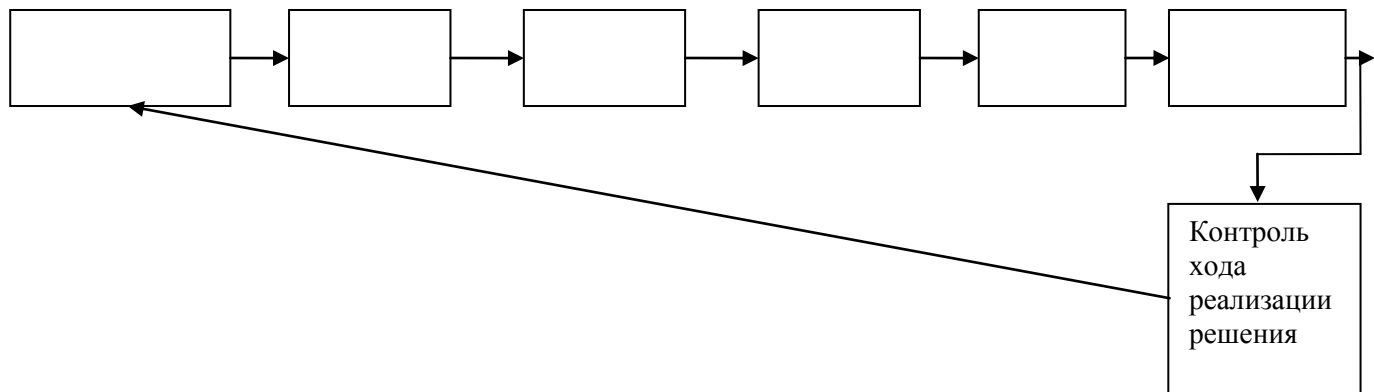
а) отношения власти-подчинения в организации, давления на человека сверху, контроля над распределением материальных благ

б) отношения, основанные на вырабатываемых в организации совместных ценностях, социальных норм, установок поведения и регламентирующие действия работников без видимого принуждения

в) отношения, основанные на купле-продаже и равновесии интересов продавца и покупателя

Часть «Б»

Заполните схему:
Процесс принятия решения:



Часть «В»

Решите ситуацию:

Примите правильное решение:

1. Как менеджер крупного предприятия, занимающего монопольное положение в области в области безалкогольных напитков, приведите доводы в пользу принятия антимонопольного законодательства

2. Как потребитель продукции, на чью сторону Вы встанете в случае опроса мнений: на сторону менеджера или главы комиссии по антимонопольному регулированию?

Контрольная работа по теме:
«Менеджмент в области профессиональной деятельности»
Вариант 3
Тестовые задания

Выберите правильный вариант
Часть «А»

1. Какие из перечисленных утверждений не отвечают истине
 - а) Необходимость принимать решение возникает в ситуации выбора
 - б) Принятие решений вызывается необходимостью устранить какие-либо отклонения от нормального состояния управляемого объекта
 - в) Принятие решений связано с изменением целей управления

2. Укажите, как называется ситуация, когда поставленные цели не достигнуты
 - а) Кризис
 - б) Проблема
 - в) Решение

3. Укажите, как называется интегральная часть управления организацией любого рода.
 - а) Решение
 - б) Принятие решений
 - в) Проблема

4. Укажите, как называется выбор, который должен сделать руководитель, чтобы выполнить обязанности, обусловленные занимаемой им должностью
 - а) Диагностика проблем
 - б) Организационное решение
 - в) Ограничение решений

5. Укажите, как называется правовой акт, регулирующий трудовые, социально-экономические, профессиональные отношения между работодателем и наемными работниками в организации:
 - а) трудовое соглашение
 - б) трудовой договор
 - в) коллективный договор

6. Укажите, как называется решения, которые с учетом всех факторов, предоставляется наиболее удачным с точки зрения конечного результата
 - а) Компромисс
 - б) Интуитивное решение
 - в) Ограничение решений

7. Принятие управленческих решений в организации:
 - а) существенно отличаются от частного выбора человека
 - б) отличается, но не существенно
 - в) практически не отличается

8. Укажите, как называется рациональное сочетание способностей, личных качеств и мотивации персонала предприятия, рассматриваемых во временном интервале
 - а) Личные качества
 - б) Комплекция
 - в) Принятие решений

9. Укажите, как называется метод опосредованного воздействия на трудовое поведение работника, его мотивацию через удовлетворение потребностей личности, что выступает как компенсация за трудовое усилие

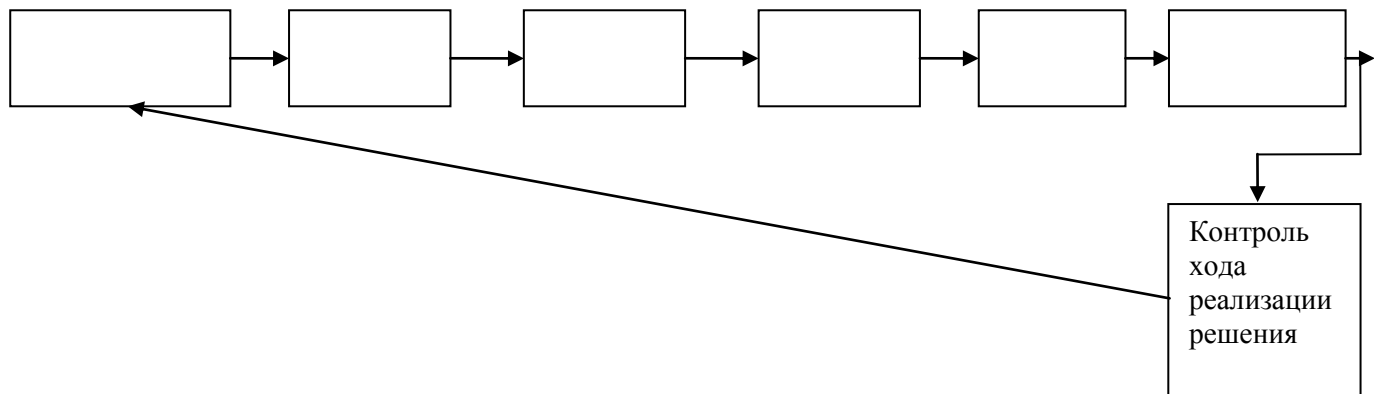
- а) Стимулирование
- б) Система
- в) Решение

10. Укажите, как называется множество элементов, находящихся в отношениях и связях друг с другом, которое образует определённую целостность, единство

- а) Процесс
- б) Система
- в) Цель

Часть «Б»

Заполните схему:
Процесс принятия решения:



Часть «В»

Решите ситуацию:

Примите правильное решение:

1. Как менеджер крупного предприятия, занимающего монопольное положение в области в области безалкогольных напитков, приведите доводы в пользу принятия антимонопольного законодательства
2. Как потребитель продукции, на чью сторону Вы встанете в случае опроса мнений: на сторону менеджера или главы комиссии по антимонопольному регулированию?

Контрольная работа по теме:
«Менеджмент в области профессиональной деятельности»
Вариант 4
Тестовые задания

Выберите правильный вариант

Часть «А»

1. Укажите, как называется умственный и физический процесс, приводящий к тому, что подчиненные выполняют предписанные им официальные поручения и решают определенные задачи
 - а) Лидерство
 - б) Управление
 - в) Влияние
2. Укажите, как называется совокупность действий работников задач, поставленных руководителем
 - а) Стиль руководства
 - б) Цель
 - в) Стиль подчинения
3. Укажите, как называется способность оказывать влияние на отдельные личности и группы, направляя их усилия на достижения целей организации
 - а) Лидерство
 - б) Влияние
 - в) Власть
4. Укажите, какие из перечисленных условий соответствуют вероятностным решениям
 - а) Условия определенности
 - б) Условия риска
 - в) Условия неопределенности
 - г) Условия риска и неопределенности
5. Укажите, как называется получение как можно большего количества предложений
 - а) Цель
 - б) Процесс
 - в) Мотив
6. Как называется решение, принимаемое по заранее определенному алгоритму
 - а) Стандартное
 - б) Хорошо структурированное
 - в) Формализованное
7. Укажите, какие из перечисленных утверждений соответствуют истине. В практике менеджмента большинство решений являются:
 - а) Стратегическими
 - б) Корректируемыми
 - в) Многокритериальными
8. Укажите, какими факторами определяется область применения методов принятия решений
 - а) Характером решаемых проблем

- б) Условиями, в которых принимается решение
- в) Сочетанием обоих факторов

9. Укажите, чем определяется эффективность систем управления персоналом организации

а) затратами на функционирование и развитие систем управления персоналом в организации

б) потерями, связанными с формированием, распределением и использованием трудового потенциала организации

в) - сопоставлением результатов работы службы управления персоналом с затратами на функционирование системы управления персоналом

10. Укажите, организационная культура - это:

а) отношения власти-подчинения в организации, давления на человека сверху, контроля над распределением материальных благ

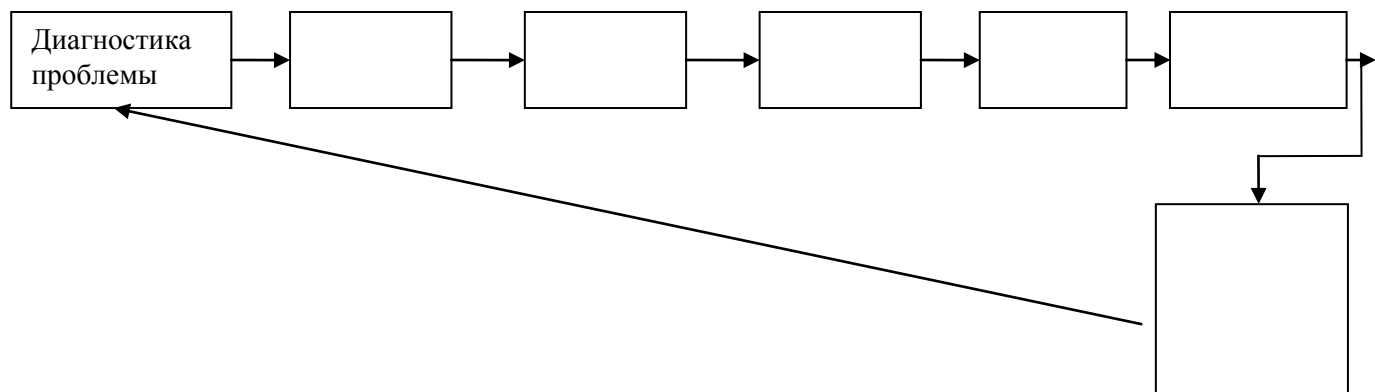
б) отношения, основанные на вырабатываемых в организации совместных ценностях, социальных норм, установок поведения и регламентирующие действия работников без видимого принуждения

в) отношения, основанные на купле-продаже и равновесии интересов продавца и покупателя

Часть «Б»

Заполните схему:

Процесс принятия решения:



Часть «В»

Решите ситуацию:

Примите правильное решение:

1. Как менеджер крупного предприятия, занимающего монопольное положение в области в области безалкогольных напитков, приведите доводы в пользу принятия антимонопольного законодательства

Условия выполнения задания:

1. Место (время) выполнения задания: задание выполняется в аудиторное время

2. Максимальное время выполнения задания: ____ 45 ____ мин.

3. Вы можете воспользоваться: _

Критерии оценки:

Критерии оценивания:

Оценка «2» - при выполнении из части «А» менее 10 правильных ответов

Оценка «3» - при выполнении части «А»

Оценка «4» - при выполнении части «А» и части «Б»

Оценка «5» - при выполнении части «А», «Б», «В»

Эталоны ответов

Вариант 1

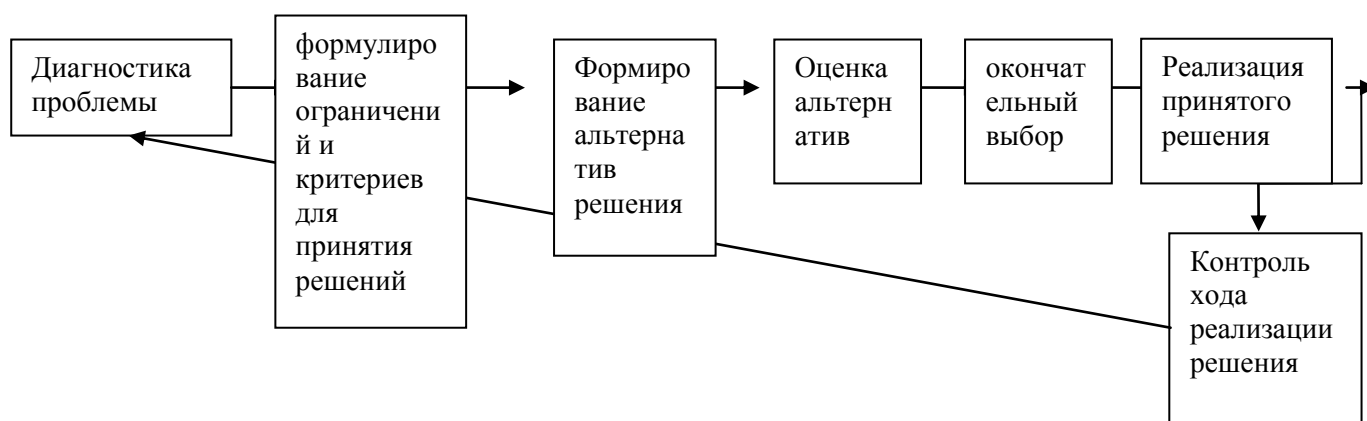
Часть А

1	2	3	4	5	6	7	8	9	10
в	б	б	б	в	а	а	б	а	б

Часть «Б»

Заполните схему:

Процесс принятия решения:



Вариант 2

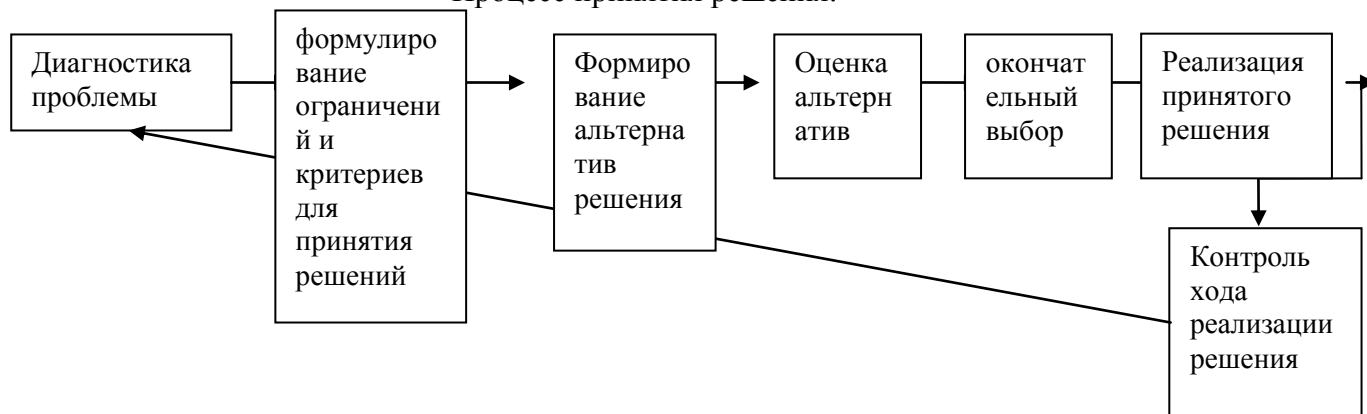
Часть А

1	2	3	4	5	6	7	8	9	10
б	в	а	г	а	в	в	в	в	б

Часть «Б»

Заполните схему:

Процесс принятия решения:



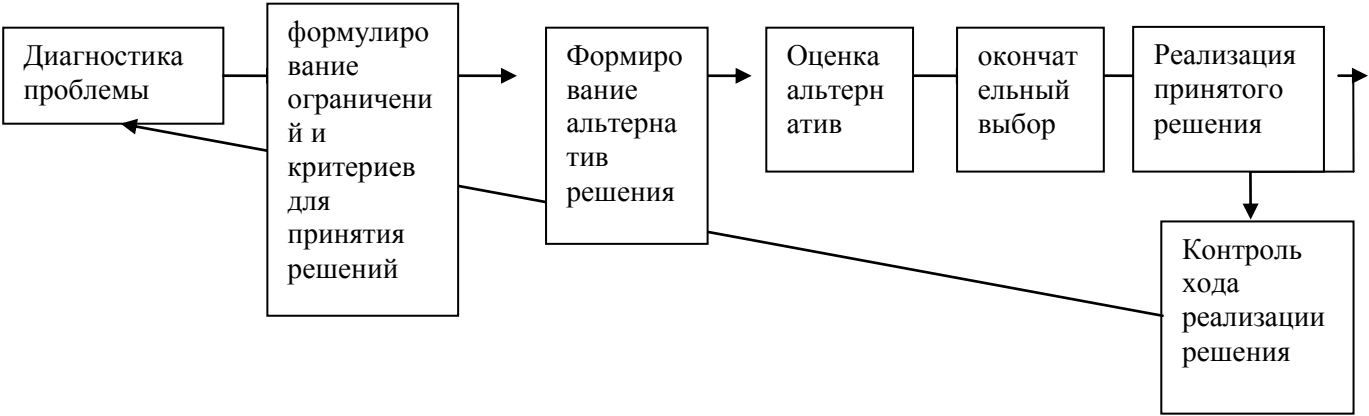
Вариант 3

Часть А

1	2	3	4	5	6	7	8	9	10
в	б	б	б	в	а	а	б	а	б

Часть «Б»

Заполните схему:
Процесс принятия решения:



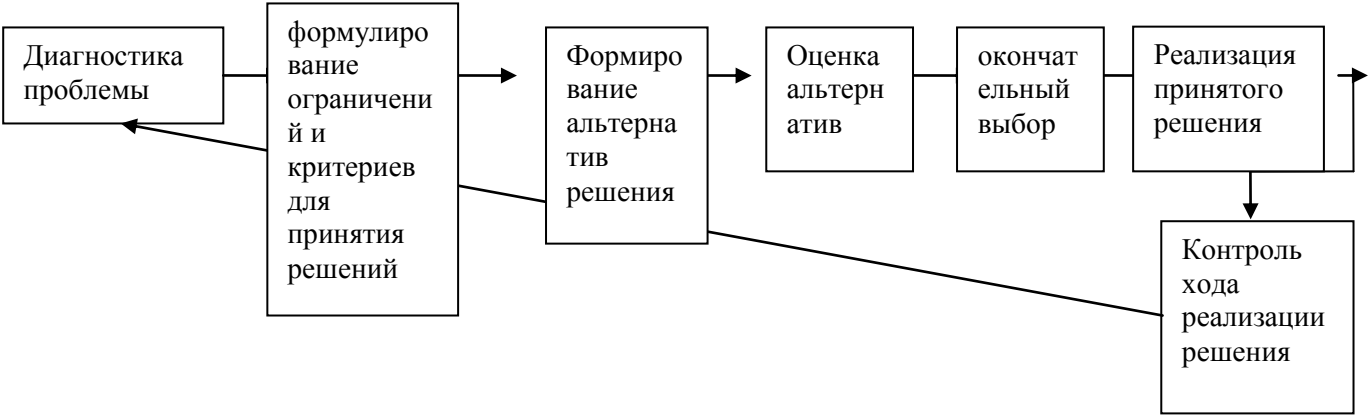
Вариант 4

Часть А

1	2	3	4	5	6	7	8	9	10
б	в	а	г	а	в	в	в	в	б

Часть «Б»

Заполните схему:
Процесс принятия решения:



4.2. Задания для проведения промежуточной аттестации по учебной дисциплине ОП. 12 Менеджмент в профессиональной деятельности

ПАКЕТ ДЛЯ ПРОВЕДЕНИЯ ДИФФЕРЕНЦИРОВАННОГО ЗАЧЕТА
Задание: Промежуточная аттестация в форме Зачета
<p>Условия выполнения задания</p> <ol style="list-style-type: none">1. Место (время) выполнения задания: Кабинет «Социально-экономические дисциплины».2. Максимальное время выполнения задания: 45 мин.3. Вы можете воспользоваться _____4. Требования охраны труда: _____5. Оборудование: ручка, листок <p>Критерии оценки:</p> <p>Оценка «2» выставляется студенту, обнаружившему существенные пробелы в знаниях основного учебно-программного материала, допустившему принципиальные ошибки в выполнении предусмотренных программой заданий; в тестовой части правильных ответов менее 50 % от общего числа баллов; при выполнении практической части: отсутствие раскрытия сущности темы, умения аргументировать.</p> <p>Оценка «3» выставляется студенту, обнаружившему знание основного учебно-программного материала в объеме, необходимом для дальнейшей учебы и предстоящей работы по профессии, частично справляющемуся с выполнением заданий, предусмотренных программой; в тестовой части правильных ответов 50 - 74 % от общего числа баллов; при выполнении практической части имеются существенные отступления от требований к выполнению работы, в частности, тема освещена лишь частично, допущены фактические ошибки, работа не завершена.</p> <p>Оценка «4» соответствует следующей качественной характеристике: основные требования выполнены, но при этом допущены недочёты. В тестовой части правильных ответов 75 - 99 % от общего числа баллов. При выполнении практической части имеются неточности в раскрытии темы, есть упущения.</p> <p>Оценка «5» соответствует следующей качественной характеристике: студентом выполнены все требования к выполнению работы, а именно: в тестовой части правильных ответов 100 % от общего числа баллов; при выполнении практической части прослеживается владение терминологией, умение аргументировать и высказывать собственное мнение. Выставляется студенту, усвоившему взаимосвязь основных понятий дисциплины в их значении для приобретаемой профессии, проявившему творческие способности в понимании, изложении и использовании учебно-программного материала; обнаружившему всестороннее систематическое знание учебно-программного материала.</p>

Задание для проведения промежуточной аттестации по учебной дисциплине ОП. 12 Менеджмент в профессиональной деятельности.

Вариант 1
Тестовые задания
Выберите правильный вариант

1. Укажите, как называются высококвалифицированные профессионалы в сфере организации и управления социально-экономическими процессами:

- а) диспетчеры
- б) инспекторы
- в) менеджеры
- г) агенты
- д) работники

2. Укажите, что характерно для японской компании «Сони» в отношениях между руководителями и подчиненными

- а) По возможности желательно, чтобы человек всю свою жизнь остался на одном рабочем месте, где он приобретает определенный опыт, что соответственно повышает эффективность работы.
- б) Для успешной работы в компании важно, какое учебное заведение закончил сотрудник и с какими отметками.
- в) Отсутствие дифференцированного отношения к людям.

3. Укажите, что входит во внешнюю среду прямого воздействия на организацию

- а) Акционеры, конкуренты, поставщики.
- б) Потребители, торговые предприятия, местные органы.
- в) Все перечисленное.
- г) Правительственные органы, местные органы.

4. Укажите, что из перечисленного поступает во внешнюю среду из организации

- а) Информация
- б) Ресурсы
- в) Отчетные данные
- г) Все перечисленные

5. Укажите, как называется то, что вызывает определенные действия человека

- а) Мотив
- б) Стимул
- в) Мотивация

6. Укажите, как называется графическое представление взаимосвязи и соподчинения целей организации:

- а) дерево целей
- б) матрица целей
- в) пирамида целей

7. Укажите, как называется деятельность, имеющая целью активизировать людей, работающих в организации, и побудить их эффективно трудиться для выполнения целей, поставленных в планах

- а) Функция мотивации
- б) Функция контроля
- в) Функция планирования

8. Деятельность, имеющая целью активизировать людей, работающих в организации, и побудить их эффективно трудиться для выполнения целей, поставленных в планах

- а) Функция мотивации
- б) Функция контроля
- в) Функция планирования

9. Укажите, как называется метод, предусматривающий разработку организационных решений:

- а) Экономические
- б) Социально-психологические
- в) Организационные

10. Эксперимент, тестирование, анкетирование, интервью, моделирование. Что это?

- а) Общие методы проведения исследований
- б) Классификация методов
- в) Функции менеджмента

11. Укажите, каковы общие методы управления

- а) воспроизводственные и маркетинговые
- б) законодательные и нормативные
- в) административные, экономические и социально-психологические

12. Укажите, какие действия соответствуют стилю руководства «приказание»:

- а) постановка задачи
- б) разъяснение выполнения
- в) контроль

13. Укажите, как называется метод опосредованного воздействия на трудовое поведение работника, его мотивацию через удовлетворение потребностей личности, что выступает как компенсация за трудовое усилие

- а) Стимулирование
- б) Система
- в) Решение

14. Укажите, какими факторами определяется область применения методов принятия решений

- а) Характером решаемых проблем
- б) Условиями, в которых принимается решение
- в) Сочетанием обоих факторов

15. Укажите, чем определяется эффективность систем управления персоналом организации

- а) затратами на функционирование и развитие систем управления персоналом в организации
- б) потерями, связанными с формированием, распределением и использованием трудового потенциала организации
- в) сопоставлением результатов работы службы управления персоналом с затратами на функционирование системы управления персоналом

16. Укажите, самую распространенную одежду для деловых людей

- а) Имидж
- б) Костюм
- в) Рубашка

17. Укажите, что обязательно должно присутствовать во внешнем виде мужчины?

- а) Галстук
- б) Борода
- в) Кроссовки

18. Укажите, можно ли носить джинсы, майки, кеды и т.п. в офисе

- а) Конечно можно
- б) Запрещено
- в) Можно, только один раз в неделю

19. Укажите, какого бы ранга начальник ни вошел в кабинет подчиненного, руку протягивает...

- а) Кто вошел в кабинет
- б) Хозяин кабинета
- в) Никто не протягивает руку

20. Стил ь руководства, характеризующийся централизацией власти, единоначалием, чрезмерной требовательностью, методами принуждения, называется:

- а) авторитарным
- б) демократическим
- в) либеральным

2 часть. Практическая часть

Решить ситуационные задачи:

1. У одного из ваших работников начались неурядицы в семье, и его показатели упали. В прошлом это был один из самых лучших сотрудников. Как скоро войдет в норму его семейная жизнь неясно, а пока показатели падают. Есть юридическая возможность уволить данного работника и заменить его.

Как вы поступите? Аргументируйте.

2. Назовите наиболее важные, по вашему мнению, мотиваторы для следующих лиц:

- вас лично в учебной группе;
- квалифицированного рабочего;
- профессионала

3. Примите правильное решение:

1. Как менеджер крупного предприятия, занимающего монопольное положение в области в области безалкогольных напитков, приведите доводы в пользу принятия антимонопольного законодательства

2. Как потребитель продукции, на чью сторону вы встанете в случае опроса мнений: на сторону менеджера или главы комиссии по антимонопольному регулированию?

Вариант 2
Тестовые задания
Выберите правильный вариант

1. Укажите, содержание какого понятия отражает следующее определение – особый вид деятельности, который позволяет объединить усилия работников организации подостижению общей цели
а) Менеджмент
б) Управление
в) Функция менеджмента
2. Почему именно США стали родиной современного управления?
а) Отсутствие проблем с происхождением, национальностью
б) Поддержка идеи образования для всех, огромный рынок рабочей силы
в) Образование монополий.
г) Все перечисленное
3. Ключевым фактором в любой модели управления являются:
а) Люди
в) Средства производства
г) Финансы
д) Структура управления
4. Внешняя среда прямого воздействия на организацию - это:
а) Акционеры, конкуренты, поставщики.
б) Потребители, торговые предприятия, местные органы.
в) Все перечисленное.
г) Правительственные органы, местные органы.
5. Что из перечисленного не поступает в организацию из внешней среды
а) Цели
б) Информация
в) Ресурсы
г) Директивные указания
6. Укажите, что определяет статус компании
а) Миссия
б) Тактика
в) Стратегия
7. Укажите, как называется графическое представление взаимосвязи и соподчинения целей организации:
а) пирамида целей
б) матрица целей
в) дерево целей
8. Одно из средств, с помощью которого руководство обеспечивает единственное направление усилий всех членов организации для достижения ее общей цели
а) Планирование
б) Контроль
в) Регулирование

9. Укажите, какого метода менеджмента не существует:

- а) материального и административного
- б) социально психологического и экономического
- в) либерального и морального

10. Укажите, какие методы управления направлены на организацию процесса производства и управления и основываются на правовом обеспечении управления:

- а) организационно- распорядительные;
- б) экономические;
- в) социально- психологические.

11. Укажите, основные формы воздействия на коллектив:

- а) убеждение, как метод воспитания и формирования личности
- б) повышение и активизация творческой инициативы членов коллектива
- в) установление в коллективе благоприятного морального климата

12. Укажите, каковы общие методы управления

- а) воспроизводственные и маркетинговые
- б) законодательные и нормативные
- в) административные, экономические и социально-психологические

13. Укажите, какие действия соответствуют стилю руководства «приказание»:

- а) постановка задачи
- б) разъяснение выполнения
- в) контроль

14. Укажите, как называется умственный и физический процесс, приводящий к тому, что подчиненные выполняют предписанные им официальные поручения и решают определенные задачи.

- а) Лидерство
- б) Управление
- в) Влияние

15. Укажите, как называется совокупность действий, выполняемых работниками задач, поставленных руководителем

- а) Стиль руководства
- б) Цель
- в) Стиль подчинения

16. Укажите, как называется способность оказывать влияние на отдельные личности и группы, направляя их усилия на достижения целей организации.

- а) Лидерство
- б) Влияние
- в) Власть

17. Понятию «власть» соответствует следующее определение:

- а) возможность оказывать определенное влияние на поведение людей с помощью права распоряжаться чем-либо, авторитета, подчинения своей воле
- б) поведение одного человека, которое вносит изменение в образ мыслей и действия другого человека
- в) манера поведения руководителя

18. Для того, чтобы иметь власть, основанную на вознаграждении, следует:

- а) иметь жесткую систему контроля
- б) располагать определенными ресурсами
- в) иметь мягкую систему контроля

19. Либеральный стиль управления в трудовых коллективах с высокой мотивацией подчиненных к достижению целей предприятия можно считать наиболее эффективным:

- а) да
- б) нет
- в) может быть

20. Харизматический лидер делает основной акцент:

- а) на коммуникации с подчиненными, личностным развитии, обаянии
- б) делегировании полномочий
- в) регламентации работы персонала

2 часть. Практическая часть

Решить ситуационные задачи:

1. У одного из ваших работников начались неурядицы в семье, и его показатели упали. В прошлом это был сотрудник, который показывал средние результаты. Как скоро войдет в норму его семейная жизнь неясно, а пока показатели падают. Есть юридическая возможность уволить данного работника и заменить его. Как вы поступите? Аргументируйте.

2. Назовите наиболее важные, по вашему мнению, мотиваторы для следующих лиц:

- вас лично в учебной группе;
- неквалифицированного рабочего;
- профессионала

3. Примите правильное решение:

1. Как менеджер крупного предприятия, занимающего монопольное положение в области в области безалкогольных напитков, приведите доводы в пользу принятия антимонопольного законодательства

2. Как потребитель продукции, на чью сторону вы встанете в случае опроса мнений: на сторону менеджера или главы комиссии по антимонопольному регулированию?

Вариант 3
Тестовые задания
Выберите правильный вариант

1. Укажите, содержание какого понятия отражает следующее определение - особый вид деятельности, который позволяет объединить усилия работников организации по достижению общей цели

- а) Менеджмент
- б) Управление
- в) Функция менеджмента

2. Почему именно США стали родиной современного управления?

- а) Отсутствие проблем с происхождением, национальностью.
- б) Поддержка идеи образования для всех, огромный рынок рабочей силы.
- в) Образование монополий.
- г) Все перечисленное.

3. Ключевым фактором в любой модели управления являются:

- а) Люди
- в) Средства производства
- г) Финансы
- д) Структура управления

4. Внешняя среда прямого воздействия на организацию - это:

- а) Акционеры, конкуренты, поставщики.
- б) Потребители, торговые предприятия, местные органы.
- в) Все перечисленное.
- г) Правительственные органы, местные органы.

5. Что из перечисленного не поступает в организацию из внешней среды

- а) Цели
- б) Информация
- в) Ресурсы
- г) Директивные указания

6. Укажите, как называется графическое представление взаимосвязи и соподчинения целей организации:

- а) дерево целей
- б) матрица целей
- в) пирамида целей

7. Укажите, как называется деятельность, имеющая целью активизировать людей, работающих в организации, и побудить их эффективно трудиться для выполнения целей, поставленных в планах

- а) Функция мотивации
- б) Функция контроля
- в) Функция планирования

8. Деятельность, имеющая целью активизировать людей, работающих в организации, и побудить их эффективно трудиться для выполнения целей, поставленных в планах

- а) Функция мотивации

- б) Функция контроля
- в) Функция планирования

9. Укажите, как называется метод, предусматривающий разработку организационных решений:

- а) Экономические
- б) Социально-психологические
- в) Организационные

10. Эксперимент, тестирование, анкетирование, интервью, моделирование. Что это?

- а) Общие методы проведения исследований
- б) Классификация методов
- в) Функции менеджмента

11. Укажите, каковы общие методы управления

- а) воспроизводственные и маркетинговые
- б) законодательные и нормативные
- в) административные, экономические и социально-психологические

12. Укажите, какие действия соответствуют стилю руководства «приказание»:

- а) постановка задачи
- б) разъяснение выполнения
- в) контроль

13. Укажите, как называется метод опосредованного воздействия на трудовое поведение работника, его мотивацию через удовлетворение потребностей личности, что выступает как компенсация за трудовое усилие

- а) Стимулирование
- б) Система
- в) Решение

14. Укажите, какими факторами определяется область применения методов принятия решений

- а) Характером решаемых проблем
- б) Условиями, в которых принимается решение
- в) Сочетанием обоих факторов

15. Укажите, чем определяется эффективность систем управления персоналом организации

- а) затратами на функционирование и развитие систем управления персоналом в организации
- б) потерями, связанными с формированием, распределением и использованием трудового потенциала организации
- в) сопоставлением результатов работы службы управления персоналом с затратами на функционирование системы управления персоналом

16. Укажите, самую распространенную одежду для деловых людей

- а) Имидж
- б) Костюм
- в) Рубашка

17. Укажите, что обязательно должно присутствовать во внешнем виде мужчины?

- а) Галстук
- б) Борода

в) Кроссовки

18. Укажите, можно ли носить джинсы, майки, кеды и т. п. в офисе

а) Конечно можно

б) Запрещено

в) Можно, только один раз в неделю

19. Укажите, какого бы ранга начальник ни вошел в кабинет подчиненного, руку протягивает...

а) Кто вошел в кабинет

б) Хозяин кабинета

в) Никто не протягивает руку

20. Стил ь руководства, характеризующийся централизацией власти, единоначалием, чрезмерной требовательностью, методами принуждения, называется:

а) авторитарным

б) демократическим

в) либеральным

2 часть. Практическая часть

Решить ситуационные задачи:

1. У одного из ваших работников начались неурядицы в семье, и его показатели упали. В прошлом это был один из самых лучших сотрудников. Как скоро войдет в норму его семейная жизнь неясно, а пока показатели падают. Есть юридическая возможность уволить данного работника и заменить его.

Как вы поступите? Аргументируйте.

2. Назовите наиболее важные, по вашему мнению, мотиваторы для следующих лиц:

- вас лично в учебной группе;

- квалифицированного рабочего;

- профессионала

3. Примите правильное решение:

1. Как менеджер крупного предприятия, занимающего монопольное положение в области в области безалкогольных напитков, приведите доводы в пользу принятия антимонопольного законодательства.

2. Как потребитель продукции, на чью сторону вы встанете в случае опроса мнений: на сторону менеджера или главы комиссии по антимонопольному регулированию?

Вариант 4

Тестовые задания

Выберите правильный вариант

1. Укажите, как называются высококвалифицированные профессионалы в сфере организации и управления социально-экономическими процессами:

а) диспетчеры

б) инспекторы

в) менеджеры

г) агенты

д) работники

2. Укажите, что характерно для японской компании «Сони» в отношениях между руководителями и подчиненными

- а) По возможности желательно, чтобы человек всю свою жизнь остался на одном рабочем месте, где он приобретает определенный опыт, что соответственно повышает эффективность работы.
- б) Для успешной работы в компании важно, какое учебное заведение закончил сотрудник и с какими отметками.
- в) Отсутствие дифференцированного отношения к людям.

3. Укажите, что входит во внешнюю среду прямого воздействия на организацию

- а) Акционеры, конкуренты, поставщики.
- б) Потребители, торговые предприятия, местные органы.
- в) Все перечисленное.
- г) Правительственные органы, местные органы.

4. Укажите, что из перечисленного поступает во внешнюю среду из организации

- а) Информация
- б) Ресурсы
- в) Отчетные данные
- г) Все перечисленные

5. Укажите, как называется то, что вызывает определенные действия человека

- а) Мотив
- б) Стимул
- в) Мотивация

6. Укажите, что определяет статус компании

- а) Миссия
- б) Тактика
- в) Стратегия

7. Укажите, как называется графическое представление взаимосвязи и соподчинения целей организации:

- а) пирамида целей
- б) матрица целей
- в) дерево целей

8. Одно из средств, с помощью которого руководство обеспечивает единственное направление усилий всех членов организации для достижения ее общей цели

- а) Планирование
- б) Контроль
- в) Регулирование

9. Укажите, какого метода менеджмента не существует:

- а) материального и административного
- б) социально психологического и экономического
- в) либерального и морального

10. Укажите, какие методы управления направлены на организацию процесса производства и управления и основываются на правовом обеспечении управления:

- а) организационно- распорядительные;

- б) экономические;
- в) социально- психологические.

11. Укажите, основные формы воздействия на коллектив:

- а) убеждение, как метод воспитания и формирования личности
- б) повышение и активизация творческой инициативы членов коллектива
- в) установление в коллективе благоприятного морального климата

12. Укажите, каковы общие методы управления

- а) воспроизводственные и маркетинговые
- б) законодательные и нормативные
- в) административные, экономические и социально-психологические

13. Укажите, какие действия соответствуют стилю руководства «приказание»:

- а) постановка задачи
- б) разъяснение выполнения
- в) контроль

14. Укажите, как называется умственный и физический процесс, приводящий к тому, что подчиненные выполняют предписанные им официальные поручения и решают определенные задачи.

- а) Лидерство
- б) Управление
- в) Влияние

15. Укажите, как называется совокупность действий, выполняемых работниками задач, поставленных руководителем

- а) Стиль руководства
- б) Цель
- в) Стиль подчинения

16. Укажите, как называется способность оказывать влияние на отдельных личностей и группы, направляя их усилия на достижения целей организации.

- а) Лидерство
- б) Влияние
- в) Власть

17. Понятию «власть» соответствует следующее определение:

- а) возможность оказывать определенное влияние на поведение людей с помощью права распоряжаться чем-либо, авторитета, подчинения своей воле
- б) поведение одного человека, которое вносит изменение в образ мыслей и действия другого человека
- в) манера поведения руководителя

18. Для того, чтобы иметь власть, основанную на вознаграждении, следует:

- а) иметь жесткую систему контроля
- б) располагать определенными ресурсами
- в) иметь мягкую систему контроля

19. Либеральный стиль управления в трудовых коллективах с высокой мотивацией подчиненных к достижению целей предприятия можно считать наиболее эффективным:

- а) да

- б) нет
- в) может быть

20. Харизматический лидер делает основной акцент:

- а) на коммуникации с подчиненными, личностным развитии, обаянии
- б) делегировании полномочий
- в) регламентации работы персонала

2 часть. Практическая часть

Решить ситуационные задачи:

1. У одного из ваших работников начались неурядицы в семье, и его показатели упали. В прошлом это был сотрудник, который показывал средние результаты. Как скоро войдет в норму его семейная жизнь неясно, а пока показатели падают. Есть юридическая возможность уволить данного работника и заменить его.

Как вы поступите? Аргументируйте.

2. Назовите наиболее важные, по вашему мнению, мотиваторы для следующих лиц:

- вас лично в учебной группе;
- неквалифицированного рабочего;
- профессионала

3. Примите правильное решение:

1. Как менеджер крупного предприятия, занимающего монопольное положение в области в области безалкогольных напитков, приведите доводы в пользу принятия антимонопольного законодательства

2. Как потребитель продукции, на чью сторону вы встанете в случае опроса мнений: на сторону менеджера или главы комиссии по антимонопольному регулированию

Эталоны ответов
Вариант 1

1	2	3	4	5	6	7	8	9	10
а	г	а	в	а	а	в	а	в	а
11	12	13	14	15	16	17	18	19	20
а	в	а	б	в	а	а	б	а	а

Вариант 2

1	2	3	4	5	6	7	8	9	10
а	г	а	в	а	а	в	а	в	а
11	12	13	14	15	16	17	18	19	20
а	в	а	б	в	а	а	б	а	а

Вариант 3

1	2	3	4	5	6	7	8	9	10
а	г	а	в	а	а	в	а	в	а
11	12	13	14	15	16	17	18	19	20
а	в	а	б	в	а	а	б	а	а

Вариант 4

1	2	3	4	5	6	7	8	9	10
а	г	а	в	а	а	в	а	в	а
11	12	13	14	15	16	17	18	19	20
а	в	а	б	в	а	а	б	а	а